

Vážený používateľ,

dovoľujeme si Vás informovať o distribúcii verzie **16.05** ekonomického informačného systému WÉČKO, ktorou vykonáte preinštaláciu Vašej poslednej verzie.



Ak máte zakúpených viacero inštalácií programu WÉČKO – nezabudnite si poslanou verziou preinštalovať všetky nainštalované programy, pretože verzia na CD nosiči sa posielala iba 1x.

Postup preinštalácie:

Pre korektnú preinštaláciu programu je potrebné mať práva plného prístupu (Full Control) na adresár aplikácie WÉČKO a zatvorené všetky súbežne bežiacie aplikácie v počítači.

Preinštalácia programu z CD

1. Vložte inštalačné CD do mechaniky, inštalácia sa spustí automaticky. Ak sa tak nestane, funkcia *autorun* je pravdepodobne lokálne vypnutá a je potrebné načítať CD manuálne.

Na CD vyhládajte a spustíte inštalačný súbor *inst\_dl.exe*.

Preinštalácia programu zo súboru – inštalácia stiahnutá zo **Zákazníckeho portálu**

1. Po spustení inštalačného súboru *DlockW\_XX.ZZ.exe* (XX.ZZ = číslo verzie), sa verzia automaticky rozbalí do adresára *Install\DlockW* a spustí sa inštalácia.

Ďalšie kroky inštalácie sú rovnaké pre oba spôsoby

2. Po privítaní Sprievodcom inštalácie zvolte tlačidlo *Ďalej*.
3. Zvolte cieľový adresár pre preinštaláciu pôvodnej verzie (štandardná cesta *C:\DlockW* je predvolená).
4. Inštalátor Vás vyzve na vykonanie zálohy pôvodnej verzie. Pre pokračovanie zvolte tlačidlo *Áno*.
5. V okne pre výber spôsobu preinštalácie je prednastavená *Štandardná preinštalácia*, zvolte tlačidlo *Ďalej*.
6. Skontrolujte *Aktuálne nastavenie* a potom zvolte tlačidlo *Ďalej*.
7. Inštalátor začne preinštaláciu programu.
8. Preinštaláciu ukončíte kliknutím na tlačidlo *Dokončiť*.

## MZDY

**Aktuálne obdobie** pre preinštalovanie verzie 16.05 je **09/2014 a vyššie**

Verzia 16.05 neobsahuje žiadne legislatívne zmeny.

## Zapracované funkčnosti a úpravy vo verzii 16.05

### Prehľady

Prehľady – Prehľady úhrad po obdobiach

Od verzie 16.05 je možné zasa používať okno „*Prehľad úhrad z miezd*“.

### Zostavy

Zostavy – Trvalé zrážky – Výplata na účet podľa PÚ

Prehľady – Zrážky – Zrážky podrobne – Výplata na účet podľa PÚ

Príslušné zostavy „*Výplata na účet podľa peňažného ústavu*“ boli doplnené o položku IBAN.

### Zostavy

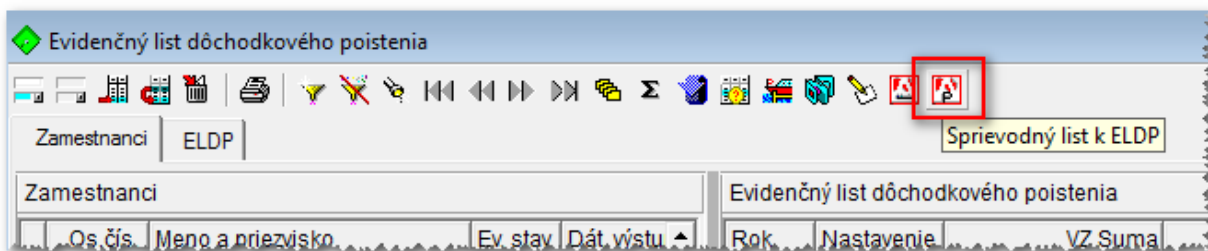
#### Výkazy – Zdravotné poistenie – Mesačné výkazy pre zdravotné poistenie

Vo verzii je odstránené chybové hlásenie pri spracovaní prílohy k výkazu preddavkov na verejné zdravotné poistenie v PDF formáte.

### Zostavy

#### Výkazy – Sociálne poistenie – Evidenčný list dôchodkového poistenia

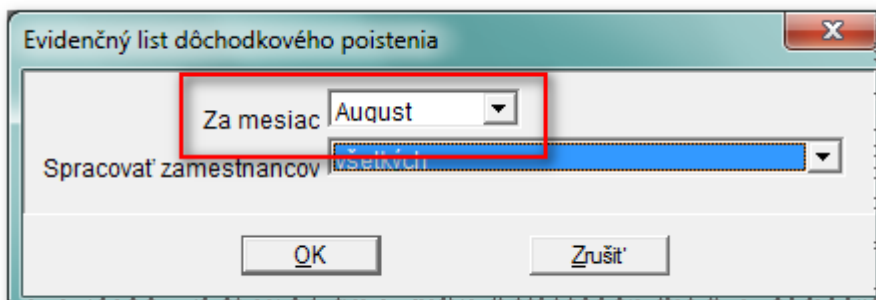
V okne Evidenčný list dôchodkového poistenia je zapracovaná nová akcia „Sprievodný list k ELDP“.



Príslušnou akciou spracujete sprievodný list k spracovaným ELDP v príslušnom mesiaci.

Na sprievodný list sa nám dostanú všetci zamestnanci, ktorí:

1. v okne *Evidenčný list dôchodkového poistenia* majú vyplnený *Dátum výstupu*, ktorý spadá do obdobia za ktoré spracováva ELDP.



| Os.čís. | Meno a priezvisko | Ev. stav | Dát. výstupu | Dát. ná | Rok  |
|---------|-------------------|----------|--------------|---------|------|
| 245     | Jana Jana         | RP       | 31.08.2014   | 06.03.2 |      |
| 468     | Anna Anna         | ES       | 24.08.2014   | 17.01.2 | 2013 |
| 744     | Matej Matej       | ES       | 17.08.2014   | 26.08.2 | 2014 |

2. Nad danými zamestnancami prebehol výpočet (na druhej karte ELDP sa nachádzajú jednotlivé záznamy za príslušné roky).

Evidenčný list dôchodkového poistenia

Zamestnanci ELDP

| Zamestnanci |                   |          | Matej Matej Evidenčný list dôchodkového poistenia |                |                |        |           |
|-------------|-------------------|----------|---|----------------|----------------|--------|-----------|
| Os. čís.    | Meno a priezvisko | Ev. stav | Poradie   | Kalendárny rok | Znak poistenia | Od deň | Od mesiac |
| 245         | Jana Jana         | RP       |   |                |                |        |           |
| 468         | Anna Anna         | ES       | 1   | 2013           | A-Zamestnanec  | 26     | 08        |
| 744         | Matej Matej       | ES       | 2   | 2014           | A-Zamestnanec  | 01     | 01        |

## ÚČTOVNÍCTVO

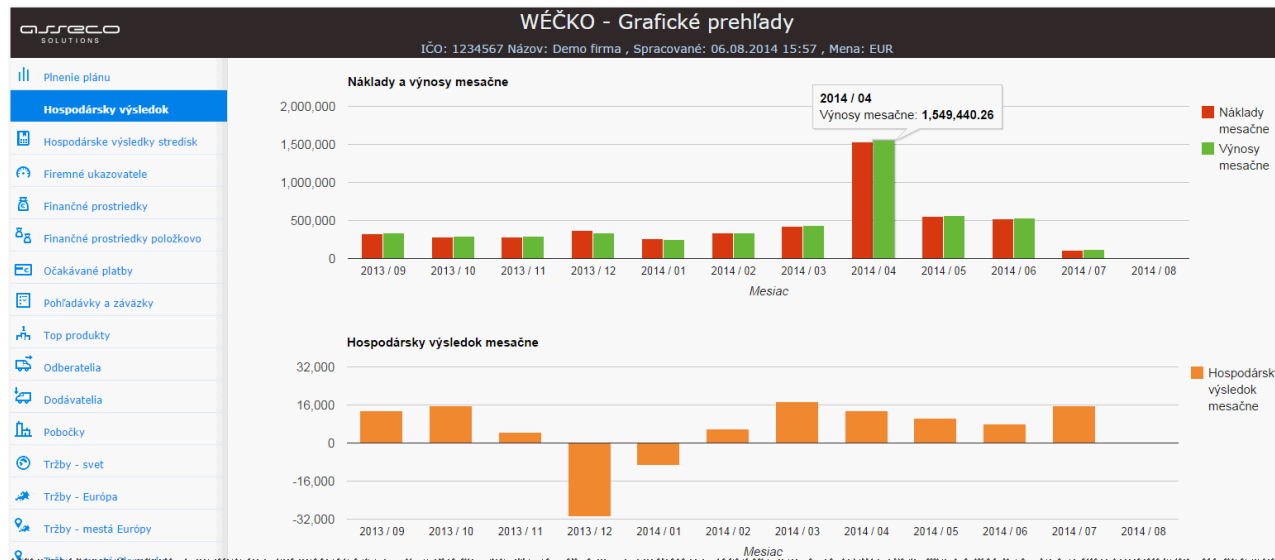
### Grafické prehľady.

Pripravili sme pre vás webovú aplikáciu, ktorá sa spúšťa z programu WĚČKO a poskytuje vám v prehľadných grafoch a tabuľkách informácie o dôležitých ekonomických ukazovateľoch.

Podrobnejšiu informáciu o aplikácii si môžete prečítať na **Infowebe v sekcii Účtovníctvo**, alebo kliknutím na link:

[https://wiki.helios.eu/sk/test/index.php/Grafick%C3%A9\\_preh%C4%BEdy](https://wiki.helios.eu/sk/test/index.php/Grafick%C3%A9_preh%C4%BEdy)

Príklad: Náhľad na časť aplikácie Hospodársky výsledok:



Aplikácia je s poplatnená a prístupná od verzie 16.05

## NÁKUP A PREDAJ

### Skoky medzi evidenciami.

Dopracovali sme novú vlastnosť programu, ktorá umožňuje z hlavičky zdrojového dokladu, kliknutím na novú akciu "*Prejsť na naviazaný doklad*", skok na hlavičku naviazaného záznamu v inej evidencii.

Akcia pre skoky na naviazaný doklad bola dopracovaná v nasledujúcich oknách :

- Skladové karty -Pohyby skladových kariet - na príslušný skladový doklad
- Produkty - Skladové karty-pohyby - na príslušný skladový doklad.
- Položky skladových dokladov - na príslušný skladový doklad
- Objednávky predajné (došlé) - na dodací list
- Odberateľská faktúra (vyšlú ) - na objednávku alebo dodací list
- Dodacie listy - na objednávku došlú alebo odberateľskú faktúru (vyšlú )
- Príjemky - na naviazanú výdajku
- Výdajky - na naviazanú príjemku
- Pokladničná kniha - na dodací list

Doklady sa vyhľadávajú len v aktuálnom roku.

**Podrobnejšie informácie nájdete v pomocníku (F1), v kapitole Novinky-Aktuálna verzia.**

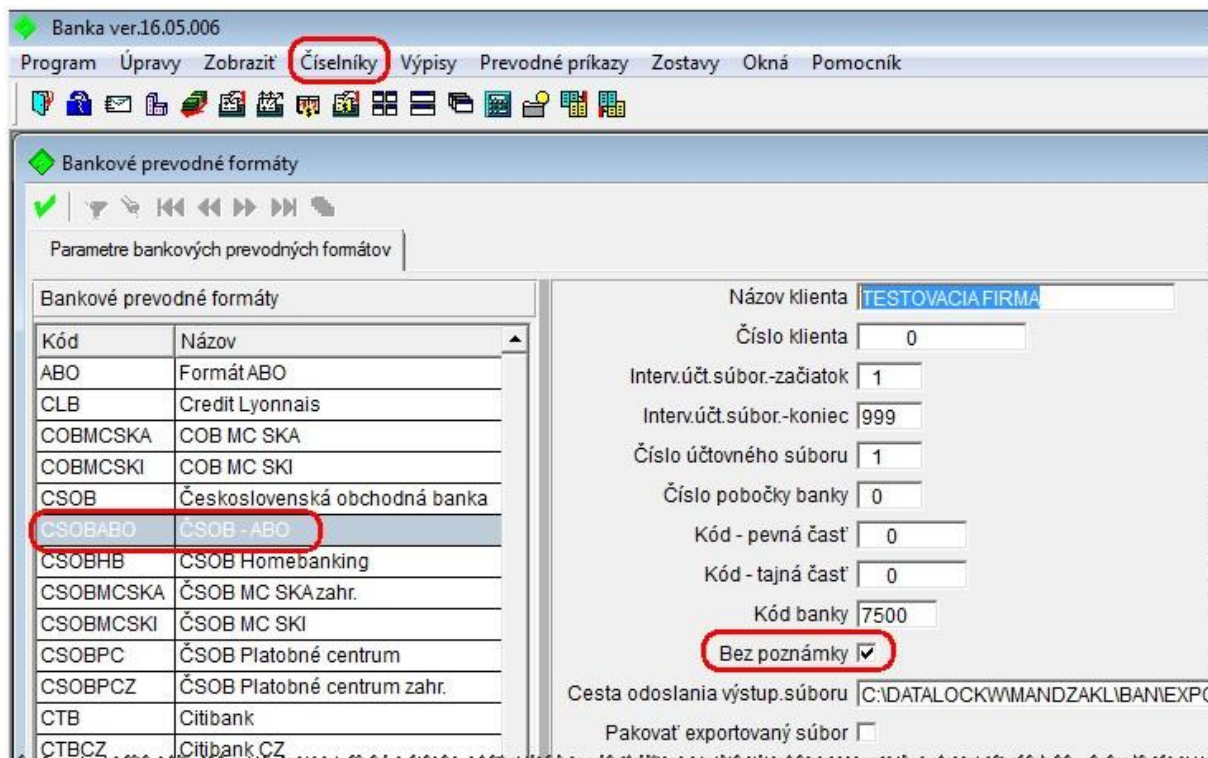
## BANKA

### Tvorba prevodného príkazu ABO pre ČSOB.

Systémy ČSOB banky nevedia načítať prevodný príkaz, kde je pri jeho tvorbe vyplnené pole *Poznámka*.

Aby bola poznámka v našom systéme zachovaná a prevodný príkaz do ČSOB prešiel, urobili sme nasledujúcu úpravu:

V číselníku bankových formátov *Číselníky - Formáty bankových prevodov* sa nastavte na riadok pre ČSOB ABO a v parametroch formátu začiarknite box *Bez poznámky*.



Pri takomto nastavení sa do súboru ABO pre ČSOB banku nebude doťahovať poznámka.

## Podpora produktu WÉČKO

### Zákaznícky portál (Moje konto)

Zabezpečuje prístup zákazníka k vystaveným faktúram, záväzkom, telefonátom medzi zákazníkom a spoločnosťou Asseco Solutions a ponúka možnosť doplniť kontaktné údaje zákazníka. Portál umožňuje aj prístup a stiahnutie aktuálnej verzie WÉČKO a zároveň je možné získať protihodnotu pre aktiváciu produktu na ďalšie obdobie.

### Diskusné fórum

Predstavuje promptnú komunikáciu smerom k zákazníkovi pri distribúcií informácií o nových verziách produktu a tiež dôležité oznamy. Zároveň umožňuje aktívnu diskusiu jednotlivých zákazníkov medzi sebou ako aj medzi zákazníkom a konzultantami Asseco Solutions.

### Vzdialená správa

Zabezpečuje možnosť okamžitého riešenia vzniknutých technických nedostatkov a tak umožňuje korektnú prevádzku systému, bez potreby čakania na osobné stretnutie zákazníka s konzultantom. Jediné čo potrebujete je prístup do siete Internet.

## Jira

Umožňuje zákazníkovi interaktívne zadávať požiadavky a objednávky priamo na oddelenie vývoja prostredníctvom webového formulára.

## Hotline

- Účtovné moduly +421 2 206 77 112
- Mzdy +421 2 206 77 117

## Call Centrum

V prípade, ak potrebujete ďalšie informácie, veľmi radi Vám ich poskytneme na Call Centre +421 2 206 77 111, alebo prostredníctvom e-mailu: [komunikacia@assecosol.eu](mailto:komunikacia@assecosol.eu)

Tím WÉČKO