

## Vážený používateľ,

dovoľujeme si Vás informovať o distribúcii verzie **16.03** ekonomického informačného systému WÉČKO, ktorou vykonáte preinštaláciu Vašej poslednej verzie.



**Ak máte zakúpených viacero inštalácií programu WÉČKO – nezabudnite si poslať verziu preinštalovať všetky nainštalované programy, pretože verzia na CD nosiči sa posiela iba 1x.**

### Postup preinštalácie:

Pre korektnú preinštaláciu programu je potrebné mať práva plného prístupu (Full Control) na adresár aplikácie WÉČKO a zatvorené všetky súbežne bežiacie aplikácie v počítači.

### Preinštalácia programu z CD

1. Vložte inštalačné CD do mechaniky, inštalácia sa spustí automaticky. Ak sa tak nestane, funkcia *autorun* je pravdepodobne lokálne vypnutá a je potrebné načítať CD manuálne. Na CD vyhľadajte a spustíte inštalačný súbor *inst\_dl.exe*.

### Preinštalácia programu zo súboru – inštalácia stiahnutá zo Zákazníckeho portálu

1. Po spustení inštalačného súboru *DlockW\_XX.ZZ.exe* (XX.ZZ = číslo verzie), sa verzia automaticky rozbalí do adresára *Install\DlockW* a spustí sa inštalácia.

### Ďalšie kroky inštalácie sú rovnaké pre oba spôsoby

2. Po privítaní Sprievodcom inštalácie zvolte tlačidlo *Ďalej*.
3. Zvolte cieľový adresár pre preinštaláciu pôvodnej verzie (štandardná cesta *C:\DlockW* je predvolená).
4. Inštalátor Vás vyzve na vykonanie zálohy pôvodnej verzie. Pre pokračovanie zvolte tlačidlo *Áno*.
5. V okne pre výber spôsobu preinštalácie je prednastavená *Štandardná preinštalácia*, zvolte tlačidlo *Ďalej*.
6. Skontrolujte *Aktuálne nastavenie* a potom zvolte tlačidlo *Ďalej*.
7. Inštalátor začne preinštaláciu programu.
8. Preinštaláciu ukončíte kliknutím na tlačidlo *Dokončiť*.

## SPOLOČNÉ PROSTRIEDKY

### Hlavné okno programu

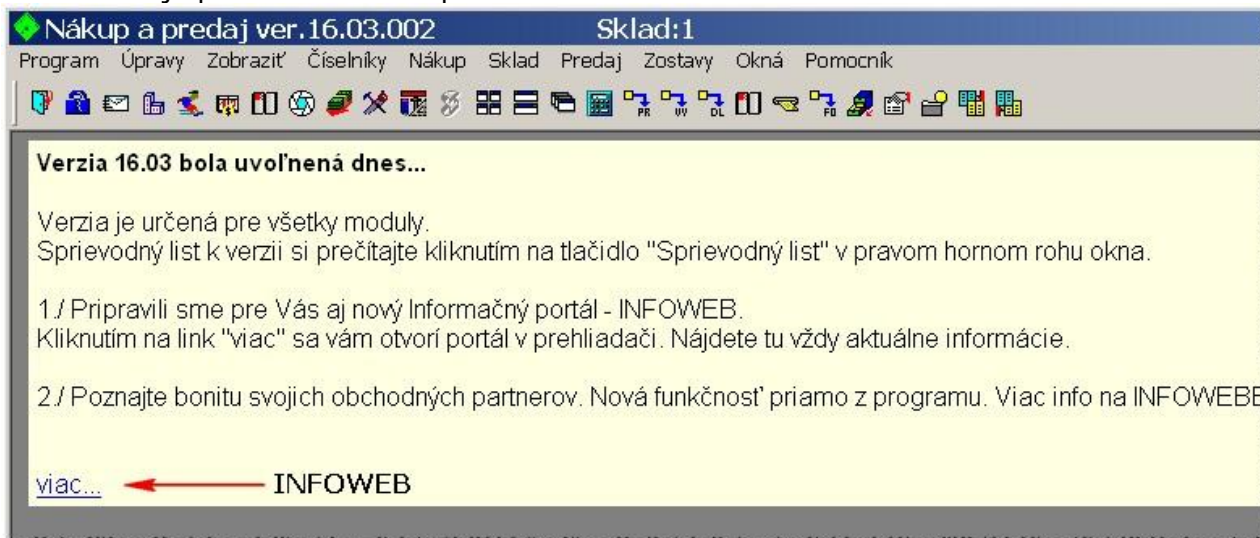
Po naštartovaní programu sa Vám vždy zobrazí žlté pole s najaktuálnejšími informáciami. Doteraz bola táto textová informácia viazaná na verziu, t.j. mohli sme ju zmeniť len preinštaláciou novej verzie.

Teraz budeme tento text upravovať podľa potreby on-line, kedykoľvek, nezávisle od verzie. Toto nové riešenie nám umožní informovať Vás cielene podľa modulu, ktorý ste si spustili. To znamená, že ak pracujete napríklad s modulom Nákup a predaj, potom sa vám nebudú zobrazovať informácie, ktoré sú určené mzdárom alebo účtovníkom.

**Podmienkou je pripojenie na internet.** Ak počítač nemáte pripojený na internet, informačný text zostane nemenný až do preinštalácie nasledujúcou verziou.

Kliknutím na „viac...“ prejdete na podrobnejší Infoweb, viď. nižšie. Sprievodný list sme presunuli pod tlačidlo v pravom hornom rohu. Tlačidlo „Diskusné fórum“ zmenilo iba vzhľad, jeho funkčnosť zostala.

Na obrázku je príklad textového poľa:



### Nový informačný portál – INFOWEB

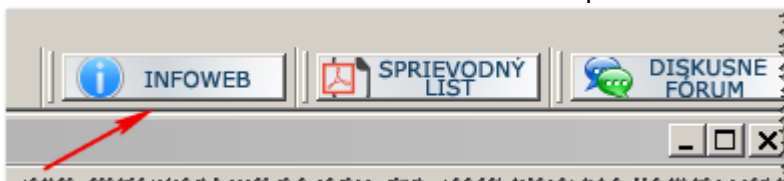
Od verzie 16.03 sme pre Vás pripravili nový informačný portál INFOWEB. Naším cieľom je aby ste dostali čo najaktuálnejšie informácie k programu WÉČKO a jeho jednotlivým modulom na jednom spoločnom mieste.

Aplikáciu Komunikátor, ktorý sme využívali na vašu informovanosť doteraz, už nebudeme distribuovať a program ho nebude pri spustení modulu automaticky štartovať. V súčasnosti Komunikátor číta len údaje z Diskusného fóra. Ak ho chcete napriek tomu naďalej využívať, môžete si ho spustiť z voľby *Pomocník – Komunikátor*.

Ako už naznačuje názvov INFOWEB, je to webová stránka, ktorú si zobrazíte kedykoľvek svojim webovým prehliadačom priamo z programu WĚČKO. Podmienkou je pripojenie na internet.

Na tomto portáli budeme zverejňovať on-line všetky pre Vás potrebné informácie, ktoré sa týkajú: vydávania jednotlivých verzií, prípravy, uvoľnenia a popisu záplat. Dozviete sa tu o pripravovaných školeniach a iných akciách, ktoré by Vám mohli pomôcť pri Vašej práci s programom.

Infoweb si zobrazíte tlačítkom INFOWEB v pravom hornom rohu:



Zobrazí sa Vám:

**WĚČKO**  
INFOWEB pre používateľov produktu WĚČKO

Vydanie verzie WĚČKO 16.03 pripravujeme v týždni po Veľkonočných sviatkoch.

Verzie sú dostupné na Zákazníckom portáli.

Názov modulu	Instalovať aktuálnu verziu	Záplata k aktuálnej verzii	Dátum vydania záplaty	Informácie k verzii /záplata
MZDY	✓	🔥		Ďalšie informácie k modulu Mzdy nájdete kliknutím na tento odkaz.
PODVOJNÉ ÚČTOVNÍCTVO	✓	🔄	30.4.2014	Ďalšie informácie k modulu Účtovníctvo nájdete kliknutím na tento odkaz.
NÁKUP A PREDAJ	✓	-		Ďalšie informácie k modulu Nákup a predaj nájdete kliknutím na tento odkaz.
BANKA	✓	-		Ďalšie informácie k modulu Banka nájdete kliknutím na tento odkaz.
EVIDENCIA OBYVATEĽSTVA	✓	-		Ďalšie informácie k modulu Evidencia obyvateľstva nájdete kliknutím na tento odkaz.

Zobrazí sa hlavná stránka, kde nájdete najdôležitejšie informácie. Kliknutím na odkazy sa Vám zobrazia ďalšie.

Na hlavnú stránku sa vrátite kliknutím na návratovú šípku vášho prehliadača alebo kliknutím na logo **AssecoSolutions** v ľavom hornom rohu, resp. kliknutím na odkaz *Hlavná stránka* v ľavej lište stránky.

## MZDY

**Aktuálne obdobie** pre preinštalovanie verzie 16.03 je **05/2014 a vyššie**

### Zpracované funkčnosti a úpravy vo verzii 16.03

#### Vstupy

#### Osobné údaje – Rodinní príslušníci

Na základe metodického výkladu Sociálnej poisťovne v súvislosti s vypíňaním rubriky „Kalendárne dni vylúčených dôb“ v tlačivách Mesačný výkaz poistného a príspevkov – príloha a Výkaz poistného a príspevkov – príloha (...Obdobie starostlivosti o dieťa sa uvádza bez ohľadu na skutočnosť, či je rodič počas tejto starostlivosti na materskej dovolenke, rodičovskej dovolenke alebo či je pracovne aktívny. Rovnako, ako v prípade ELDP, ide o doby, ktoré je potrebné uvádzať do výkazov len u zamestnancov narodených do 31. decembra 1984...) je v programe zmenená evidencia uvedených období.

Pri zadávaní údajov rodinného príslušníka pribudla sekcia „Obdobie starostlivosti o dieťa“. Sekcia je aktívna len v prípade, ak je u daného rodinného príslušníka položka „Rodinný vzťah = Dieťa“ a zamestnanec (rodič) je „narodený do 31.12.1984“.

**Po nainštalovaní verzie 16.03 je potrebné skontrolovať a nastaviť údaje o deťoch, na ktoré sa vzťahuje „Obdobie starostlivosti o dieťa“.** Nastavenie je potrebné vykonať aj pri zamestnancoch, ktorí sú na materskej dovolenke, rodičovskej dovolenke, prípadne neplatenj rodičovskej dovolenke.

Pri označení položky „Starostlivosť o dieťa“ program automaticky vyplní „Začiatok“ – dátum „OD“ – uvádza sa dátum narodenia dieťaťa, v prípade že dané dieťa je osvojené, je potrebné dátum prepísať dátumom osvojenia dieťaťa, alebo prevzatia do starostlivosti nahrádzajúcej starostlivosť rodičov.

Program automaticky vyplní aj „Ukončenie“ – dátum „DO“ – dátum predchádzajúci dňu dovŕšenia šiestich rokov veku dieťaťa.

Ak ide o dlhodobu ťažko zdravotne postihnuté maloleté dieťa (v položke „Invalidita“ musí byť nastavená hodnota „Úplný invalid“), v kolónke „OD“ sa uvádza dátum, od ktorého sa rodič o takéto dieťa začal starať, najskôr dátum narodenia dieťaťa. V kolónke „DO“ sa uvádza dátum, do ktorého sa rodič o takéto dieťa staral, najneskôr dátum predchádzajúci dňu dovŕšenia 18. roku veku dieťaťa.

Pokiaľ skončí u daného zamestnanca starostlivosť o dieťa napr. z dôvodu, že daná starostlivosť prechádza na druhého rodiča, je potrebné položku „Starostlivosť o dieťa“ v sekcii „Obdobie starostlivosti o dieťa“ v mesiaci ukončenia odznačiť a dátumy „Začiatok“ a „Ukončenie“ ostanú zaznamenané.

## Zostavy

### Štatistické výkazy – Štvrťročný výkaz o práci P 2-04

V štvrťročnom výkaze o práci P 2-04 bol riadok č.19 - peňažné plnenia zo zisku po zdanení vlastným zamestnancom doplnený o dividendy vyplatené vlastným zamestnancom. Údaje v riadkoch 1 až 5, 12, 13 a v riadku kontrolného súčtu sa vyplňajú na 1 desatinné miesto, ostatné údaje sa vyplňajú v celých kladných číslach.

### Štatistické výkazy – Štvrťročný výkaz M 2-04 MP v zdravotníctve

V štvrťročnom výkaze M 2-04 MP v zdravotníctve bola ukončená platnosť modulu 4206 – opravné položky.

## Zostavy

Výkazy – Zdravotné poistenie – Výkaz preddavkov na poistné platiteľa dividend

Pre Výkaz platiteľa dividend v PDF a TXT formáte bola upravená položka „*Obdobie*“, za ktoré sa podáva výkaz.

**Za obdobie** – vypíňa sa obdobie, v ktorom boli vyplatené dividendy v tvare RRRRMM, kde RRRR označuje príslušný rok, MM označuje príslušný mesiac.

Napríklad, ak je položka „*Dátum vyplatenia dividend*“ 19.04.2014, vo výkaze bude uvedené obdobie 201404.

**Dátum vyplatenia dividend** – uvádza sa skutočný dátum vyplatenia dividend.

## Číselníky

Nastavenie pre prevod do banky – Zdravotné poisťovne

**Špecifický symbol** – uvádza sa v tvare RRRRMM88, pričom RRRR označuje príslušný rok, MM označuje príslušný mesiac, za ktorý sa platba uhrádza a 88 označuje, že ide o platiteľa dividend.

Napríklad, ak je dátum vyplatenia dividendy 19.04.2014, špecifický symbol platby bude 20140488. Identifikácia obdobia v údají „*Za obdobie*“ a v údají „*Špecifický symbol*“ je rovnaká.

**Variabilný symbol** – ak nie je zdravotnou poisťovňou pridelený, je to IČO organizácie doplnené dvoma nulami sprava.

Po inštalácii verzie 16.03 odporúčame skontrolovať, prípadne nastaviť správny špecifický a variabilný symbol pre platenie preddavkov na poistné z dividend.

Číselník zdravotných poisťovní

Úhrady a príjemcovia | Spôsob platby úhrady | Adresa príjemcu | Spojenie na príjemcu | Prehľad úhrad po mesiacoch

Úhrady z miezd

Kód	Názov
	Nezaradený do zdrav. poisťovne
21	Spoločná zdravotná poisťovňa
22	SIDERIA zdravotná poisťovňa
23	DÓVERA zdravotná poisťovňa
24	APOLLO zdravotná poisťovňa
25	Všeobecná zdravotná poisťovňa
26	Európska zdravotná poisťovňa, a.s.
27	Union zdravotná poisťovňa, a.s.

Všeobecná zdravotná poisťovňa - účet a vlastnosti platby úhrady

**Vlastný bankový účet**

Číslo vlastného účtu  JTBP. SK69 5800 0000 0000 0123. EUR Formát H

**Cieľový peňažný ústav - centrála, pobočka**

Kód banky, centrála 8180  Štátna pokladnica SPSR

Názov PÚ Štátna pokladnica  Centrála

**Špecifikácia účtu úhrady**

Predčíslenie  Číslo BÚ 7000221411

IBAN SK42 8180 0000 0070 0022 1411

**Vlastnosti platby**

Spôsob tvorby ŠS Aktuálne obdobie - MMRRRR 092014

Spôsob tvorby VS Zadávaný v peňažnom ústave 4545454500

Spôsob tvorby pozn. Kód a názov úhrady 25 - Všeobecná zdravotná poisťovňa

Konštantný symbol 3558  Poistné

Špecifický symbol BÚ RZZP

Variabilný symbol BÚ RZZP

Špecif. symbol pre dividendy Obdobie zúčtovania - RRRRMM88 20141088

Variabilný symbol pre dividendy Zadávaný v peňažnom ústave 4545454500

## Spracovania

### Výplaty – výpočet

Vo verzii je zapracovaný výpočet exekúcie „*Pokuta za priestupok*“. Výpočet je naviazaný na MU 67 – Penále, škody, exekúcie. Ak sa vám pri nahrávaní mzdového údajá nezobrazuje ponuka Výpočet exekúcie, je potrebné na mzdovom údaji nastaviť spôsob výpočtu Zrážka za exekúciu.



Dohoda Dohoda - Zrážka - 67 - Penále, škody, exekúcie

---

**Banka, zrážka - účet a vlastnosti platby**

Kód a názov PÚ  Zrážky Ľudová banka (VOLKSBANK Slovensko, a. s.)

Údaje zadané v PÚ

Predčíslenie  Číslo účtu

IBAN

Špecifický symbol  Variabilný symbol

---

**Poberateľ dôchodkovej dávky**

Poberateľ

---

**Peňažné údaje o zrážke**

Poradie

Výpočet exekúcie 

- Bežná pohľadávka
- Bežná pohľadávka
- Prednostná pohľadávka
- Výživné
- Výživné 70% + 10%
- Pokuta za priestupok**

Mesačná suma  Mesečná zrážka

Jednorázová suma  Jednorázová zrážka

Zostatok

Vo verzii je dopracovaný aj výpočet pravdepodobného DVZ pre náhradu príjmu pri dočasnej PN pri pracovnom pomere Dohoda o pracovnej činnosti a Dohoda o vykonaní práce. Aby vám program vypočítal pravdepodobný DVZ, musíte odmenu za dohodu evidovať ako platovú zložku, nie ako mesačnú zmenu.

## ÚČTOVNÍCTVO

### Bonita firmy

Nová funkcionálna vyhodnotenia stavu Vašich obchodných partnerov. Je splatnená.

#### Vyžaduje:

registráciu zmluvného parametra  
pripojenie na internet

**Informujte sa na tel.: +421220677111 alebo na e-mailovej adrese :  
info@assecosol.sk**

#### Popis funkčnosti.

Bonitu firmy Vám umožňujeme zistiť z dvoch zdrojov:

1. z portálu Finančnej správy - *Aktualizácia stavu firiem*
2. overenie bonity na stránke spoločnosti CreditCheck - *Zobraziť stav firmy cez CreditCheck SK alebo CZ*

V hlavnom okne pribudli 3 nové ikony:



Aktualizácia stavu firiem



Zobraziť stav firmy cez CreditCheck SK



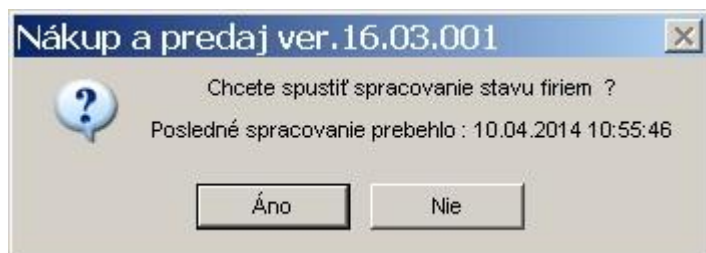
Zobraziť stav firmy cez CreditCheck CZ

alebo akcie v menu:

pre modul 'Účtovníctvo' vo voľbe *Účtovanie - Servis - Aktualizácia údajov o firme*

pre modul 'Nákup a Predaj' vo voľbe *Číselníky - Číselníky pre firmy*

#### **Akcia - Aktualizácia stavu firiem**



Táto akcia spustí funkciu, ktorá z portálu Finančnej správy stiahne aktuálny zoznam firiem, u ktorých nastali dôvody na zrušenie registrácie DPH. Funkcia automaticky porovná IČ DPH zo zoznamu s IČ DPH vo vašom číselníku firiem. Ak nájde zhodu, takéto firmy označí červeným písmom a zapíše k nim údaj do stĺpcov "Rok porušenia" a "Dátum zverejnenia". (Sú to nové stĺpce, ktoré nájdete na konci zoznamu firiem).

Tieto údaje nie je možné prepisovať ani zmazať.



**Firmy - aktívne - Zapnutý FILTER!**

(FILTER!) Posledné spracovanie stavu firiem : 24.04.2014 15:26:20

IČO	Názov firmy	Stav firmy rok porušenia	Stav firmy dátum zverejnenia
35891726	EXAM testing, SPOL. S R.O.		
22000010	Test		
91409571	TestFirma	2013	24.08.2013
719854	TestTrainingFahrsicherheitszentrumTeesdo		

Po spracovaní sa na obrazovke zobrazí zoznam firiem, ktoré sú vo Vašom číselníku a nastal u nich dôvod na zrušenie registrácie DPH:

finspr.txt - Notepad

Zoznam firiem z číselníka nájdených medzi firmami, u ktorých nastali dôvody na zrušenie registrácie pre DPH

14116	, j Bugyi - PLUS	, Rok porušenia: 2012
14307	, incová Janka PVD	, Rok porušenia: 2012
36293	, - SR, a.s.	, Rok porušenia: 2013
35728	, s.r.o.	, Rok porušenia: 2012
31324	, WT BAVARIA, spol. s r.o.	, Rok porušenia: 2013
31381	, r.o.- BRLOH	, Rok porušenia: 2013
31613	, rm.cent. podnikateľ.	, Rok porušenia: 2012
31592	, podnikateľa, spol. s r.o.	, Rok porušenia: 2012
31625	, pol. s r.o.	, Rok porušenia: 2013
91409	, TestFirma	, Rok porušenia: 2013
35894	, burger Zeitung,s.r.o.	, Rok porušenia: 2013
36350	, -SK, s. r. o.	, Rok porušenia: 2012

Môžete si ho odložiť alebo vytlačiť.

Údaj o poslednom spustení aktualizácie údajov vo Vašom číselníku firiem sa zapíše na lištu okna firiem:

**Firmy - aktívne**

Posledné spracovanie stavu firiem : 11.04.2014 09:06:56

IČO	Názov firmy	Ná
36640832	AB SHOP, sro	
31354131	ABC KLIMA S.R.O.	

**Upozornenie:** Pri vystavovaní dokladov Vám odporúčame preveriť si aktuálny stav Vašich údajov v číselníku firiem .

Ak budete chcieť vystaviť doklad na firmu, ktorá je označená, po zadaní IČO vás program na možné riziko upozorní:

### Zoznam okien.

Zoznam okien, v ktorých pri **vidovaní nového dokladu** po výbere firmy prebieha kontrola na stav firmy:

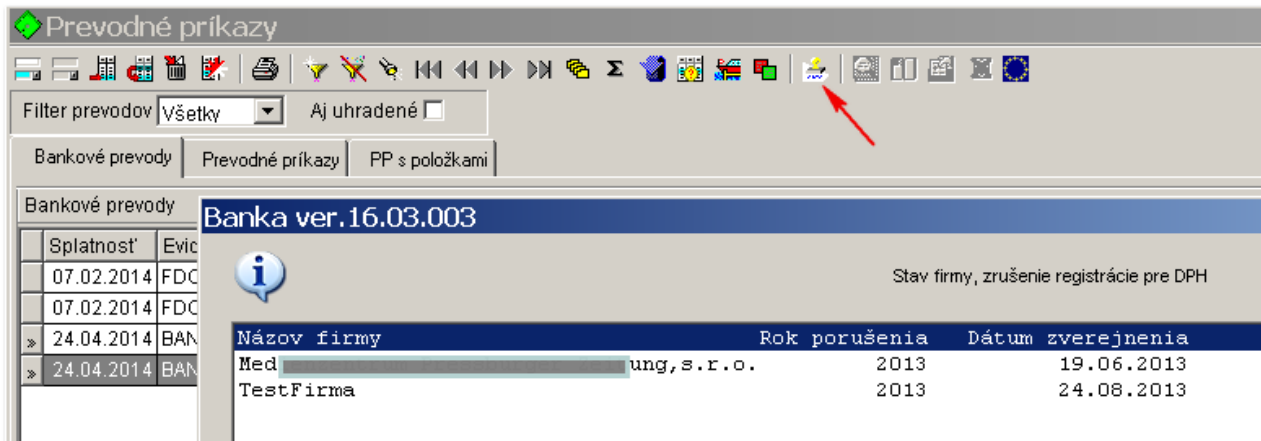
- číselník firiem
- dodávateľské faktúry (aj zálohové)
- odberateľské faktúry (aj zálohové)
- pokladničné doklady
- účtovné doklady

Zoznam okien, **kde je možné spustiť akciu** na kontrolu stavu firiem:

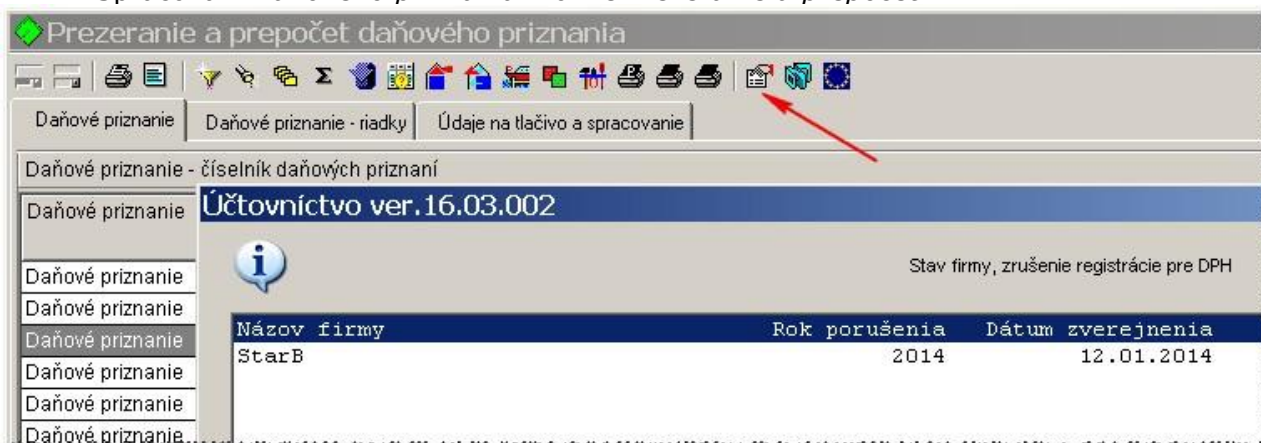
- daňové doklady na vstupe
- daňové doklady na výstupe

*Automatická kontrola* stavu firiem prebieha aj pri:

- Vytváraní prevodného príkazu v module Banka:



- Spracovaní *Daňového priznania* v okne *Prezeranie a prepočet DP*:



### Zobraziť stav firmy cez CreditCheck SK alebo CZ

Táto voľba Vám umožní skontrolovať stav firmy pomocou služby, ktorú poskytuje spoločnosť CreditCheck. Okrem firiem registrovaných na Slovensku, si môžete overiť aj českých obchodných partnerov.

Poznámka: Overenie firmy je iba informatívne a to do úrovne bezplatných služieb poskytovaných spoločnosťou CreditCheck.

Túto funkčnosť môžete využiť nad akýmkoľvek oknom, kde sa nachádza IČO firmy, ktorej bonitu chcete overiť.

Kliknutím na voľbu sa Vám otvorí prehliadač na stránke spoločnosti CreditCheck s informáciou o stave firmy:

**CREDITCHECK<sup>®</sup>LIST**  
**FREE**

NOVÉ PREVERENIE   NÁVOD   TLAC

**Identifikácia firmy**

IČO	35862394
Názov	Reader's Digest Výber Slovensko, s.r.o. Námestie Slobody 11, 81106 Bratislava - mestská časť Staré Mesto
Sídlo	81106 Bratislava - mestská časť Staré Mesto
SK NACE	Zásielkový predaj alebo predaj cez internet
Počet zamestnancov	10-19 zamestnancov

Proč CREDITCHECK?

V databáze CreditCheck neboli nájdené žiadne informácie o skutočnostiach alebo zmenách vo firme, ktoré by mohli (ale nemuseli) mať vplyv na bonitu.

**Preverené – upozornenie**

**Preverené – možné riziko**

Semafor CreditCheck je výsledkom automatickej analýzy spracovaných informačných zdrojov. Funkciou semaforu je iba upozorniť užívateľa na potenciálny výskyt informácie, ktorá sa bežne berie do úvahy pri posudzovaní úverových rizík. Semafor CreditCheck preto v žiadnom prípade nie je možné považovať za hodnotenie dôveryhodnosti alebo finančnej sily preverovanej firmy.

**Výsledky Credit Risk kontrol**

Podrobné informácie jsou k dispozici v placené verzi služby Creditcheck. **VÍCE INFORMACÍ**

## NÁKUP A PREDAJ

Bonita firmy je zapracovaná.

## Podpora produktu WÉČKO

### Zákaznícky portál (Moje konto)

Zabezpečuje prístup zákazníka k vystaveným faktúram, záväzkom, telefonátom medzi zákazníkom a spoločnosťou Asseco Solutions a ponúka možnosť doplniť kontaktné údaje zákazníka. Portál umožňuje aj prístup a stiahnutie aktuálnej verzie WÉČKO a zároveň je možné získať protihodnotu pre aktiváciu produktu na ďalšie obdobie.

### Diskusné fórum

Predstavuje promptnú komunikáciu smerom k zákazníkovi pri distribúcií informácií o nových verziách produktu a tiež dôležité oznamy. Zároveň umožňuje aktívnu diskusiu jednotlivých zákazníkov medzi sebou ako aj medzi zákazníkom a konzultantami Asseco Solutions.

### Vzdialená správa

Zabezpečuje možnosť okamžitého riešenia vzniknutých technických nedostatkov a tak umožňuje koretnú prevádzku systému, bez potreby čakania na osobné stretnutie zákazníka s konzultantom. Jediné čo potrebujete je prístup do siete Internet.

### Jira

Umožňuje zákazníkovi interaktívne zadávať požiadavky a objednávky priamo na oddelenie vývoja prostredníctvom webového formulára.

### Hotline

- Účtovné moduly +421 2 206 77 112
- Mzdy +421 2 206 77 117

### Call Centrum

V prípade, ak potrebujete ďalšie informácie, veľmi radi Vám ich poskytneme na Call Centre +421 2 206 77 111, alebo prostredníctvom e-mailu: [komunikacia@assecosol.eu](mailto:komunikacia@assecosol.eu)

**Tím WÉČKO**